

WillisauInfo



Erna Bieri-Hunkeler
Stadtpräsidentin

*Gassensanierung: Siegerprojekt «STARS AND STRIPES»
(weitere Infos in dieser Ausgabe, Seite 10).*

Liebe Willisauerinnen, liebe Willisauer

Der 18. Juli 2011 wird für mich ein unvergesslicher Tag bleiben. Sie haben mich in stiller Wahl zur ersten Willisauer Stadtpräsidentin gewählt. Ich danke Ihnen ganz herzlich für Ihr Vertrauen und die Wertschätzung, die Sie mir damit gegenüber zum Ausdruck gebracht haben. Ich freue mich auf die grosse, ehrenvolle Aufgabe, Willisau nach aussen zu repräsentieren. Gemeinsam mit meiner Ratskollegin und den Ratskollegen möchte ich die gute Arbeit, die in den vergangenen Jahren geleistet wurde, fortsetzen und Willisau als Regionalzentrum stärken und weiter entwickeln.

In der Zwischenzeit ist es bereits Herbst geworden und ich bin schon zwei Monate im Amt. Wir stehen mitten im Budgetprozess und in der längerfristigen Finanzplanung, müssen also die Weichen stellen für die Zukunft. Die neue Pflegefinanzierung hat ihre Spuren hinterlassen, neue Unbekannte wie die Spitalfinanzierung im Bereich der Spitex und das Neue Kindes- und Erwachsenen-schutzrecht stellen uns vor grosse Herausforderungen.

Alle Verantwortlichen sind mehr denn je gefragt, sehr kostenbewusst zu budgetieren, damit der Haushalt einigermassen im Lot bleibt. Im Rahmen des Kooperationsprojektes bemühen wir uns zudem, gemeinsam mit den umliegenden Gemeinden Synergien zu nutzen und Kosten einzusparen.

Am 5. September ist Kurt Heiniger-Antinoro in stiller Wahl als neuer Stadtrat gewählt worden. Wir heissen den neuen Kollegen ganz herzlich willkommen und freuen uns, dass wir ab 1. November wieder komplett sind. Das Jahr 2011 ist geprägt von vielen Wechseln und im Sinne der Kontinuität ist es wichtig, dass wir uns nun gemeinsam wieder auf unsere Kernaufgaben konzentrieren können.

Ich freue mich auf viele interessante Begegnungen und Gespräche mit Ihnen, liebe Willisauerinnen und Willisauer, wünsche Ihnen noch viele sonnige, goldig verklärte Herbsttage und grüsse Sie herzlich.

▶ **Stadtrat**

▶ **Kurt Heiniger-Antinoro neues Mitglied des Stadtrates**

red. Das Bild zeigt den neugewählten Stadtrat Kurt Heiniger-Antinoro, Oberschlossfeld 22, 6130 Willisau. Er tritt die Nachfolge von Erna Bieri-Hunkeler an, welche im Juli 2011 als neue Stadtpräsidentin gewählt wurde. Kurt Heiniger wird sein Amt am 1. November 2011 antreten.



▶ **Zentrale Dienste**

▶ **Einwohnerkontrolle Geburten**

Geburtsliste 28. Juni 2011 bis 20. September 2011 (Publikation freigegeben)

Charlotte Bättig, Tochter von Peter und Andrea Bättig-Birrer, Ostergau-Hinterwald 2, geb. 28. Juni 2011

Sebastian-Othmar Hodel, Sohn von Sven Kilchmann und Esther Hodel, I der Sänti 12, geb. 29. Juni 2011

Lui Rafael Janssen, Sohn von Stefan Roos und Fabienne Janssen, Am Viehmarkt 3, geb. 3. Juli 2011

Larissa Dill, Tochter von Thomas und Nicole Dill-Rütimann, Waldegg 3a, geb. 8. Juli 2011

Luisa Lleshaj, Tochter von Bernard und Vjollca Lleshaj-Nrecaj, Schlüsselacher 1, geb. 9. Juli 2011

Sebastian Marc Schwegler, Sohn von Peter und Sandra Schwegler-Auf der Maur, Bleikimatt 17, geb. 13. Juli 2011

Louan Lisandro Marco Schwegler, Sohn von Marco Riesen und Doris Schwegler, Mettenberg, geb. 14. Juli 2011

Kevin Imboden, Sohn von Anton und Nadja Imboden-Krasniki, Geissburgstrasse 12a, geb. 19. Juli 2011

Svenja Alexandra Heller, Tochter von Andreas und Sonja Heller-Odermatt, Obergessburg 7, geb. 19. Juli 2011

Josua Sager, Sohn von Felix und Christine Sager-Wittwer, Schlosstrasse 5, geb. 23. Juli 2011

Lucy Fessler, Tochter von Alecia Fessler-Morgan, Bahnhofplatz 6, geb. 26. Juli 2011

Jana Lichtsteiner, Tochter von Marco Waltert und Andrea Lichtsteiner, Ostergauerstrasse 1, geb. 2. August 2011

Silas Schwegler, Sohn von Markus und Priska Schwegler-Röösli, Geissburghalde 29, geb. 12. August 2011

Daniel Bernet, Sohn von Hans und Irene Bernet-Bättig, Mittler-Honegg 1, geb. 14. August 2011

Franco Lampart, Sohn von Flavio und Sonja Lampart-Meier, Walkimatt 1, geb. 15. August 2011

Joy Meier, Tochter von Beat und Daniela Meier-Bachmann, Höchhusmatt 29, geb. 20. August 2011

Kim Niggli, Tochter von Thomas und Karin Niggli-Rickenbach, Oberschlossfeld 4, geb. 1. September 2011

Tim Waltenspül, Sohn von Christian und Barbara Waltenspül-Sigrüst, Vorstadt 8, geb. 5. September 2011

Linda Wigger, Tochter von Thomas und Luzia Wigger-Kuoni, Gunterswil-Unterhaus 2, geb. 12. September 2011

► Personal

► Personalausflug des Dienstleistungs- und Verwaltungszentrums

b.y. Am Dienstag, 12. Juli 2011 trafen sich die Mitarbeitenden des Dienstleistungs- und Verwaltungszentrums bei strahlendem Wetter zum Personalausflug. Wie immer war das Reiseziel streng geheim. Nach einem kurzen Kaffeehalt im Restaurant Vogelsang, mit herrlichem Blick auf den Sempachersee, ging es Richtung Baar. Dort besichtigten wir die imposanten Tropfsteingebilde der Höllgrotten. Nach einem kurzen Apéro-Halt beim Lättich-Seeli erfolgte der Fussmarsch zum Erlebnisbauernhof der Familie Hotz. Dort durften wir ein feines

Mittagessen aus hofeigenen Produkten geniessen. Am Nachmittag stand die Farm-Safari auf dem Programm. Bei einem prickelnden Apfel-Champagner wurden die Gruppen eingeteilt und anschliessend das Safari-Mobil bestiegen. Während der vielen Stationen mit Degustieren, Armbrust-Schiessen, Kirschstein-Spucken und weiteren Attraktionen erfuhren wir viel über die Tiere, den Obst-, Früchte- und Beerenanbau des Hofes. Nach dem Besuch im Hofladen stärkten wir uns bei Kaffee und Kuchen für die Fahrt zurück nach Willisau.



Das DLZ auf Safari.

► Lehrabschlussfolge

Wir gratulieren herzlich zur erfolgreich bestandenen Lehrabschlussprüfung:

- Ilona Bättig, Dienstleistungs- und Verwaltungszentrum, Kauffrau Profil E mit BM
- Brigitte Roos, Dienstleistungs- und Verwaltungszentrum, Kauffrau Profil E
- Céline Müller, Alterszentrum Zopfmat, Köchin EFZ
- Roberta Jovanovic, Alterszentrum Zopfmat, Hauswirtschaftspraktikerin
- Noemi Koch, Alterszentrum Zopfmat, Fachfrau Hauswirtschaft EFZ

► **Wahl zu Steuerexpertinnen**



Judith Oggier und Elvira Hurschler.

b.s. Die Dienststelle Steuern des Kantons Luzern hat Judith Oggier und Elvira Hurschler auf den 1. Juli 2011 als Steuereinschätzungsexpertinnen des Regionalen Steueramtes Willisau-Hergiswil gewählt.

Wir gratulieren Judith und Elvira zu dieser Wahl und wünschen ihnen viel Erfolg!

► **Eintritte und Austritte**

Eintritte: keine

Austritte: Lernende 3. Lehrjahr, Brigitte Roos per 30. September, bzw. Ilona Bättig per 31. Oktober.

► **Dienstjubiläum**

20 Jahre: Anita Röllli-Steiner, Schulhaus Schlossfeld

10 Jahre: Titus Arnold, Sportzentrum

10 Jahre: Heidi Stadelmann, Sportzentrum

► **Bau/Betriebe**

► **Baubewilligungen Juli bis September 2011**

Nachtrag 9. Juni 2011

Kanton Luzern, Dienststelle Immobilien, Stadthofstrasse 4, 6002 Luzern, Parzelle 528.621, GVL-Nr. 528.554, Schlosstrasse 4 – Seitliche Verkleidung des überdachten nordwestlichen Velounterstandes über die ersten beiden 3.4 m weiten Raster

30. Juni 2011

Schmidig-Fischer Marco und Sandra, Hinterdorf 2, 6217 Kottwil, Parzelle 528.1900, GVL-Nr. 528.987, Oberschlossfeld 21 – Neubau Einfamilienhaus

Sidler-Duss Beat und Eveline, Haldenstrasse 17a, 6130 Willisau, Parzelle 528.1449, GVL-Nr. 761, Haldenstrasse 17a – Sitzplatzüberdachung

14. Juli 2011

Achermann-Röllli Markus, Aegeten 3, 6130 Willisau, Parzelle 528.1025, GVL-Nr. 528.117d (Neubau) und 528.117 (Laufstall), Aegeten 3 – Ersatzbau Wohnhaus sowie Umnutzung best. Wohnhaus in Laufstall

Kurmann-Meier Michael, Gross-Honegg 2, 6130 Willisau, Parzelle 528.510, GVL-Nr. 528.316c, Gross-Honegg – Um- und Anbau Rindviehstall: Anbau für Liegeboxen, Abbruch Lager und Futterkrippe sowie Einbau Mistgang mit Schieberentmistung

Kurmann-Bucher Kurt und Monika, Menzbergstrasse 33a, 6130 Willisau, Parzelle 528.106, GVL-Nr. 528.826, Menzbergstrasse 33a – Gartengestaltung mit Blocksteinen (Lock & Load Hangsicherungssystem), Anpassung an Bauprojekt Sanierung Buchwigger

Stutz AG Generalunternehmung, Adlermatte 17, 6130 Willisau, Parzelle 528.1911, GVL-Nr. 528.995, Gulp 6 – Neubau Mehrfamilienhaus

Lidl Schweiz GmbH, Dunantstrasse 14, 8570 Weinfelden, Parzelle 528.216, GVL-Nr. 528.922, Wydematt 1 – anbringen Reklametafeln an der Hausfassade mit regelmässigem Sujetwechsel, Reklamepylon bei der Zufahrt Kellenstrasse

Lustenberger-Fallegger Pius und Sonja, Bahnhofstrasse 13, 6130 Willisau, Parzelle 529.41, GVL-Nr. 529.119, Grabenweg 5 – Neuanstrich Fassade, Fenster und Fensterläden

28. Juli 2011

Team Hausbau GmbH, St. Urbanstrasse 4, 6144 Zell, Parzelle 528.1845 (Teil A), GVL-Nr. 528.989 (Hoger 11) und 528.990 (Hoger 13), Hoger 11 und 13 – Neubau zwei 3-Familienhäuser mit Carport

Korporation Stadt Willisau, Chilegass 15, 6130 Willisau, Parzelle 528.1860, GVL-Nr. 528.953a, Menzbergstrasse 6 – Neubau Velounterstand

Kanton Luzern, Dienststelle Immobilien, Stadthofstrasse 4, 6002 Luzern, Parzelle 528.31, GVL-Nr. 692, Schlossfeldstrasse 8 – Brandschutztechnische Sanierung des Schulgebäudes

Albrecht Simon und Spring Albrecht Ruth, Tälebach 3, 6130 Willisau, Parzelle 528.1744, GVL-Nr. 528.872/872b, Tälebach 3 – Einbau Kamin und Kachelofen mit Sitzbank, Neubau Gartenhäuschen

Diwisa Distillerie Willisau SA, Menznauerstrasse 23, 6130 Willisau, Parzelle 529.548, GVL-Nr. 529.219f, Menznauerstrasse – Erstellung Betonplatte mit Brüstung als Fundament für Maischetanks

Hegi-Buchs Raphael und Nicole, Sonnengrund 1, 6130 Willisau, Parzelle 528.1923, GVL-Nr. 528.984, Haldenweg 11 – Projektänderung: Anpassung Untergeschoss bei Neubau Einfamilienhaus

11. August 2011

Vogel-Schärli Urs und Sandra, Chlisottike 4, 6130 Willisau, Parzelle 528.1876, GVL-Nr. 528.997, Oberschlossfeld 42 – Neubau Einfamilienhaus mit Carport und Velounterstand

Graber-Grossmann Stephan und Chantal, Bächliweg 4, 6130 Willisau, Parzelle 528.1927, GVL-Nr. 528.998, Haldenweg 17 – Neubau Einfamilienhaus

Luzerner Pensionskasse, Zentralstrasse 7, 6002 Luzern, Parzelle 528.291 und 292, GVL-Nr. 528.590 und 589, Geissburgring 6 und 8 – Erstellung einer neuen Solaranlage auf bestehendem Flachdach/Ersatz Ölheizung

Competec Logistik AG, Rossgassmoos 10, 6130 Willisau, Parzelle 529.725, GVL-Nr. 529.551, Rossgassmoos 10 – Umnutzung Modul 2 und 4 des Gewerbegebäudes

CONCORDIA Kranken- und Unfallversicherung AG, Bundesplatz 15, 6002 Luzern, Parzelle 529.18, GVL-Nr. 529.8, Müliggass 2 – Aufwertung Empfang und Verschiebung Kundeneingang

Hauser-Getzmann Adrian und Luzia, Bruggmatt 7, 6130 Willisau, Parzelle 529.296, GVL-Nr. 529.365, Bruggmatt 7 – Erstellen einer Photovoltaikanlage

25. August 2011

Einfache Gesellschaft Gulp, c/o Emil Peyer AG, Rossgassmoos, 6130 Willisau, Parzellen 528.1911/1912/1913/1914/1915, GVL-Nr. 528.996, Gulp – Neubau Einstellhalle

Albisser Roland und Bossert Sibylle, Kreuzstrasse 12, 6130 Willisau, Parzelle 528.1903, GVL-Nr. 528.967, Oberschlossfeld 6 – Projektänderung: Vergrösserung Wohnraum und Bad OG

CONCORDIA Kranken- und Unfallversicherung AG, Bundesplatz 15, 6002 Luzern, Parzelle 529.18, GVL-Nr. 529.8, Müliggass 2 – Erweiterung Bürofläche durch Abbruch von Wänden und einer internen Wendeltreppe ins 1. OG

Kreuz-Garage Willisau AG, Ettiswilerstrasse 10, 6130 Willisau, Parzelle 529.276, GVL-Nr. 529.666, Ettiswilerstrasse 8 – Neue Skoda-Werbetafel beim Neubau

9. September 2011

Wermelinger Erwin, Neu-Buchwald, 6156 Luthern, Parzelle 528.600, GVL-Nr. 528.993, Buchwald – Neubau Einfamilienhaus (Stöckli) mit Kleinkläranlage, Abbruch altes Wohnhaus (GVL-Nr. 59/GB Luthern) und Abbruch Wohnhaus mit Scheune (GVL-Nr. 50/GB Luthern)

Kurmann Andreas, Mittmisrüti 2, 6130 Willisau, Parzelle 528.542, GVL-Nr. 528.346c, Mittmisrüti – Anbau Remise und Erstellung Stützmauer

Schütz-Wallimann Hans, Hinteregglen 1, 6130 Willisau, Parzelle 528.1330, GVL-Nr. 528.238, Hinteregglen – Photovoltaikanlage auf Scheunendach (365 m²)

Zemp Thomas, Wanne 6, 6182 Escholzmatt, Parzelle 528.1844, GVL-Nr. 528.999, Hoger 7 – Neubau Mehrfamilienhaus mit drei Wohnungen

Imprägnierwerk AG, Ostergauerstrasse 10, 6130 Willisau, Parzelle 528.87, GVL-Nr. 528.387c, Steinmatt – Einbau Trockenkammer

Kurmann-Stöckli Josef und Rita, Vorder-Gesserswil, 6130 Willisau, Parzelle 528.559, GVL-Nr. 528.326f, Vorder-Gesserswil 1 – Neubau Wohnhaus bei bestehender Garage (Stöckli)

Hauser-Getzmann Adrian und Luzia, Bruggmatt 7, 6130 Willisau, Parzelle 529.296, GVL-Nr. 529.365, Bruggmatt 7 – Anbringen von neuen Dachziegeln (von dunkelbraun auf anthrazit)

► **Neubau Busbahnhof und Park+Ride-Anlage sowie Bike+Ride-Anlage**

k.r. Am 6. September 2010 wurde mit den Bauarbeiten für den Neubau des Busbahnhofes und der Park+Ride-Anlage begonnen.

Im Verlauf der Bauzeit wurde der Busbahnhof für vier Buslinien sowie eine Park+Ride-Anlage mit 63 Parkplätzen und sieben Kurzzeitparkplätzen mit Taxistand erstellt. Weiter wurde eine Bike+Ride-Anlage mit total 181 neuen Velo- und Rollerabstellplätzen zu den bereits bestehenden 26 Veloabstellplätzen realisiert. Gedeckte Veloparkplätze sind zusätzlich auf der Seite Steinmatt vorhanden. **Damit die volle Anzahl der Veloparkplätze genutzt werden kann, ist es wichtig, dass die Velos**

richtig in die Ständer gestellt werden. Im abschliessbaren Untergeschoss des Bahnhofes sind Veloparkplätze vorhanden, welche über das Reisebüro der BLS gemietet werden können.

Der Busbetrieb wird seit Januar 2011 über den neuen Busbahnhof abgewickelt. Die Park+Ride-Anlage sowie die Bike+Ride-Anlage sind in der Zwischenzeit auch in Betrieb genommen worden.

Im Juli 2011 wurden die Belagsarbeiten während der Ferienzeit fertig gestellt. Die Bauarbeiten sind nun weitgehend abgeschlossen.



Sicht auf den neuen Busbahnhof.

► **Hergiswilerbus fährt ab Fahrplanwechsel über Geissburg/Schlossfeld zum Bahnhof**

60.272 Willisau–Hergiswil b.W.–Hübeli (Linie 272) Ⓞ															
Montag–Freitag ohne allg. Feiertage, 7 Juni, 15 Aug, 1 Nov															
→	Huttwil 440	540	643	743	843	1043	1313	1543	1643	1743	1843	1943	2113	2213	
	Willisau	○ 558	659	759	859	1059	1329	1559	1659	1759	1859	1959	2129	2229	
	Wolhusen 440	546	646	746	846	1046	1116	1316	1546	1646	1746	1846	1946	2146	2246
	Willisau	○ 557	657	757	857	1057	1127	1327	1557	1657	1757	1857	1957	2157	2257
		501	503	1503	505	507	509	511	515	517	519	521	523	529	531
	Willisau, Bahnhof	601	701	801	901	1101	1131	1331	1601	1701	1801	1901	2001	2201	2301
	Willisau, Schlossfeld	604	704	804	904	1104	1134	1334	1604	1704	1804	1904	2004		
	Willisau, Zehntenplatz	607	707	807	907	1107	1137	1337	1607	1707	1807	1907	2007		
	Käppelimmatt b. Willisau	612	712	812	912	1112	1142	1342	1612	1712	1812	1912	2012	2205	2305
	Hergiswil LU, Post	620	720	820	920	1120	1150	1350	1620	1720	1820	1920	2020	2210	2310
	Hergiswil LU, Post	620	720	820	920	1120	1150	1350	1620	1720	1820	1920			
	Hübeli LU, Sagematt	626	726	826	926	1126	1156	1356	1626	1726	1826	1926	2026		
←		502	504	506	1506	508	510	512	514	518	520	522	524	530	532
	Hübeli LU, Sagematt		630	730	830	930	1130	1300	1530	1630	1730	1830	1930		
	Hergiswil LU, Post	○ 636	736	836	936	1136	1306	1536	1636	1736	1836	1936			
	Hergiswil LU, Post	536	636	736	836	936	1136	1306	1536	1636	1736	1836	1936	2211	2311
	Käppelimmatt b. Willisau	542	642	742	842	942	1142	1312	1542	1642	1742	1842	1942	2216	2316
	Willisau, Zehntenplatz	547	646	746	846	946	1146	1316	1546	1646	1746	1846	1946		
	Willisau, Schlossfeld	550	650	750	850	950	1150	1320	1550	1650	1750	1850	1950		
	Willisau, Bahnhof	○ 555	655	755	855	955	1155	1325	1555	1655	1755	1855	1955	2220	2320
	Willisau	600	700	800	900	1000	1200	1330	1600	1700	1800	1900	2000	2230	2330
	Wolhusen 440	611	711	811	911	1011	1211	1341	1611	1711	1811	1911	2011	2241	2341
	Willisau	657	757	857	957	1157	1327	1557	1657	1757	1857	1957	2257	2357	
	Huttwil 440	○ 614	714	814	914	1014	1214	1343	1614	1714	1814	1914	2014	2314	014
Samstag, Sonn- und allg. Feiertage sowie 7 Juni, 15 Aug, 1 Nov															
→	Huttwil 440	643	743	843	1043	1143	1243	1443	1543	1643	1743	1943	2113	2213	
	Willisau	○ 659	759	859	1059	1159	1259	1459	1559	1659	1759	1959	2129	2229	
	Wolhusen 440	646	746	846	1046	1146	1246	1446	1546	1646	1746	1946	2146	2246	
	Willisau	○ 657	757	857	1057	1157	1257	1457	1557	1657	1757	1957	2157	2257	
		601	603	605	607	609	611	613	615	617	619	623	629	631	
	Willisau, Bahnhof	Ⓞ 701	801	901	1101	1201	1301	1501	1601	1701	1801	2001	2201	2301	
	Willisau, Schlossfeld	> 704	804	904	1104	1204	1304	1504	1604	1704	1804	2004			
	Willisau, Zehntenplatz	> 707	807	907	1107	1207	1307	1507	1607	1707	1807	2007			
	Käppelimmatt b. Willisau	> 712	812	912	1112	1212	1312	1512	1612	1712	1812	2012	2205	2305	
	Hergiswil LU, Post	○ > 720	820	920	1120	1220	1320	1520	1620	1720	1820	2020	2210	2310	
	Hergiswil LU, Post	> 720	820	920	1120	1220	1320	1520	1620	1720	1820				
	Hübeli LU, Sagematt	○ > 726	826	926	1126	1226	1326	1526	1626	1726	1826	2026			
←		602	604	606	608	610	612	614	616	618	620	622	630	632	
	Hübeli LU, Sagematt	Ⓞ 630	730	830	930	1130	1230	1330	1530	1630	1730	1830			
	Hergiswil LU, Post	> 636	736	836	936	1136	1236	1336	1536	1636	1736	1836			
	Hergiswil LU, Post	> 636	736	836	936	1136	1236	1336	1536	1636	1736	1836	2211	2311	
	Käppelimmatt b. Willisau	> 642	742	842	942	1142	1242	1342	1542	1642	1742	1842	2216	2316	
	Willisau, Zehntenplatz	> 646	746	846	946	1146	1246	1346	1546	1646	1746	1846			
	Willisau, Schlossfeld	> 650	750	850	950	1150	1250	1350	1550	1650	1750	1850			
	Willisau, Bahnhof	○ > 655	755	855	955	1155	1255	1355	1555	1655	1755	1855	2220	2320	
	Willisau	700	800	900	1000	1200	1300	1400	1600	1700	1800	1900	2000	2230	2330
	Wolhusen 440	711	811	911	1011	1211	1311	1411	1611	1711	1811	1911	2011	2241	2341
	Willisau	657	757	857	957	1157	1257	1357	1557	1657	1757	1857	2257	2357	
	Huttwil 440	○ 714	814	914	1014	1214	1314	1414	1614	1714	1814	1914	2014	2314	014

Ⓞ Bedient die Haltestellen
Willisau: Leuenplatz und Friedhof
anstelle der Haltestellen via
Schlossfeld-Geissburg

Reihenfolge der Haltestellen:
Willisau: Bahnhof, Postplatz (nur
in Richtung Hergiswil),
Mohrenplatz (nur in Richtung
Bahnhof), Schlossfeld, Geissburg,
Zehntenplatz, Schlüsselacker,
Zopfmatte, Käppelimmatt, Feld,
Breiten, Feldmatt-Kapelle;
Hergiswil LU: Untere Schmiede,
Post, Vorderer Säge, Luegental;
Hübeli: Hintersagi, Sagenmatt

Ⓞ Alle Kurse
☎ 058 448 06 22

PostAuto Schweiz AG (PAG)
Region Zentralschweiz
6002 Luzern
☎ 058 448 06 22
Fax 058 667 34 33
www.postauto.ch
zentralschweiz@postauto.ch

r.c. Seit Jahren hat sich der Stadtrat eingesetzt, einen Bus über das Schlossfeld zu führen. Nun ist es soweit. Ab dem Fahrplanwechsel im Dezember 2011 fährt der Hergiswilerbus die neuen Haltestellen Zehntenplatz, Geissburging, Schlossfeld und Vorstadt/Postplatz an. Der Stadtrat freut sich, dass nach dem Käppelimmattbus nun auch mit dem Hergiswilbus ein weiterer Postkurs mit Ortsbusqualität geschaffen werden konnte. Diese neue Linienführung bedeutet für die Schulen, für das Sportzentrum und das Freizeitzentrum sowie für

die Wohnquartiere eine bessere Anbindung an den öffentlichen Verkehr. Der Bus über das Schlossfeld fährt jeweils bis um 20.00 Uhr.

Bis zum Ende der Herbstferien werden die notwendigen baulichen Arbeiten an der Schlossfeldstrasse vorgenommen und drei Ausweichstellen an der Chalchtarenstrasse erstellt. Gleichzeitig wird auf der Schlossfeldstrasse bis zum Geissburging das Tempo auf 30 km/h beschränkt.

► Luzerner Wanderwege



Toni Roos



Erwin Vogel

g.th. An der Generalversammlung der Luzerner Wanderwege im Frühling 2011 wurde **Toni Roos** als Technischer Leiter (1996 bis 2010) des Bezirks Hergiswil, zu

dem auch ein grosser Teil unserer Einwohnergemeinde Willisau gehört, verabschiedet. Nebst den jährlichen Kontrollen für die Luzerner Wanderwege war Toni Roos bis jetzt auch für den Unterhalt der Wanderwege für die Stadt Willisau zuständig.

Der Stadtrat dankt Toni Roos ganz herzlich für seinen grossen Einsatz während rund 15 Jahren und wünscht ihm für die Zukunft alles Gute.

Ab Jahresbeginn ist **Erwin Vogel** als Technischer Leiter für den Bezirk Hergiswil der Luzerner Wanderwege im Einsatz. Er wird neu die jährlichen Kontrollgänge vornehmen sowie die Signalisationen überprüfen. Allfällige Schäden wird er dem Werkdienst der Stadt Willisau mitteilen, der neu für den Unterhalt zuständig ist. Wir wünschen Erwin Vogel bei der neuen Aufgabe viel Befriedigung.

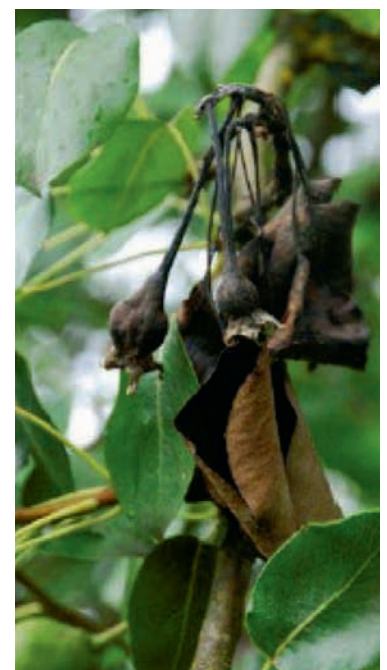
► Feuerbrandsituation 2011

k.r. Der Feuerbrand ist eine gemeingefährliche, meldepflichtige Bakterienkrankheit. Sie befällt Obstkulturen (Apfel, Birne, Quitte), aber auch Weissdorn, Vogel- und Mehlbeere oder Feuerdorn. Gefährdet sind neben den Obstanlagen Hausgärten, Parkanlagen, Hochstamm-bäume, Hausgärten, Parkanlagen, Waldränder und Hecken.

2007 hat der Feuerbrand grosse Schäden angerichtet. Im Kanton Luzern konzentriert sich die Bekämpfung

des Feuerbrandes auf die Schutzobjekte. Eine wichtige Massnahme ist das Pflanzverbot für anfällige Feuerbrand-Wirtspflanzen.

Die kantonale Stelle für Landwirtschaft und Wald hat anfangs Juni gemeldet, dass die allgemeine Feuerbrand-situation in diesem Jahr noch nicht abschliessend zu beurteilen sei. Man finde auf Kernobstbäumen im ganzen Kanton flächendeckend Befall. Besonders auffallend sei in diesem Jahr wieder der Altbefall, der auf anfälligen



Befall Feuerbrand: Triebbefall (links) und Blüteninfektion (rechts).

Birn-, Apfel- und Quittenbäumen auftrete. Es handle sich um ganze Astpartien, die abgestorben seien. Altbefall sei dann zu roden, wenn er weiterwache oder neue Blüteninfektionen verursacht habe. Solche Bäume seien die eigentliche «Streuer» des Feuerbrandes. Der ganze Kanton Luzern ist in der Befallszone. Daher wird die Eindämmungsstrategie verfolgt. In den eigentlichen Kernobstkulturen und Hochstammobstgärten (Schutzobjekte) wird die Strategie der konsequenten Bekämpfung und Eindämmung verfolgt. Um das Verbreiten von Feuerbrand zu verhindern, werden daher die Besitzer von Kernobstbäumen gebeten,

die Augen offen zu halten und verdächtige Wahrnehmungen umgehend dem Landwirtschaftsbeauftragten Hans Aregger, Gunterswilerweid zu melden (Telefon 041 970 40 41 / Natel 079 367 58 64). Er nimmt die Verdachtsmeldungen entgegen und koordiniert den Einsatz der Feuerbrandkontrolleure.

Das Augenmerk hat auch auf unerwünschten Neophyten wie Japanischem Staudenknöterich, Ambrosia, Riesenbärenklau und Kreuzkraut zu gelten. Diese sind entweder giftig oder können heftige Allergien auslösen. Wir danken Ihnen allen, wenn Sie mithelfen, Feuerbrand und Neophyten unter Kontrolle zu halten.

► **Neugestaltung Friedhof**

k.m. Der hintere Bereich des Friedhofes rund um das Gemeinschaftsgrab wurde vor den Sommerferien neugestaltet. Das bestehende Gemeinschaftsgrab wurde mit neuen Grabplatten versehen. Weiter wurden die

Familiengräber in diesem Bereich aufgehoben und zwei Ruheinseln mit Sitzbänken angelegt. Anstelle der bisherigen Familiengräber werden nun im Kreuzgang Familienurnengräber angeboten.



Neugestaltung Gemeinschaftsgrab.

► **Planungskommission Gassensanierung**

k.m. Die Gassensanierung ist einen entscheidenden Schritt weiter. Das Siegerprojekt STARS AND STRIPES (siehe Titelseite) wurde Ende August öffentlich vorgestellt und findet bei der Willisauer Bevölkerung viel Zustimmung.

Inzwischen wurde die Planungs- und Baukommission zusammengestellt. Sie setzt sich aus folgenden Mitgliedern zusammen und nimmt ihre Tätigkeit in den nächsten Wochen auf:

Präsident: Pius Meyer-Amrein, Bächliweg 7

Mitglieder: Wendelin Hodel, Stadtammann
Michael Renggli, Hauptgasse 24,
Präsident Willisauer Gewerbe
Andreas Jost, Chilegass 15,
IG Altstadt

Esther Tolusso-Kunz, Müliggass 2,
Vertretung Bewohner
Vakant: Vertretung Konsumenten

Mitglieder mit
beratender
Stimme Martin Wermelinger/Roland Koller,
Bauamt
Peter Kneubühler, Stadtschreiber,
Protokoll

Planungsteam Guido Stalder, Unit Architekten AG
Dr. Christian Tschumi,
Landschaftsarchitekt, Zürich

Dazu sind Echogruppen in den Bereichen Bewohner und Konsumenten vorgesehen. Wer sich für die Mitarbeit in einer der Arbeitsgruppen interessiert, melde sich direkt bei Therese Greber, Sekretariat Stadtammann, therese.greber@willisau.ch oder Tel. 041 972 63 62 Mo/Fr.

► **Kreisel Wydenmatt**

Die Bauarbeiten des Kreisels Wydenmatt schreiten planmässig voran. Am 10. Oktober 2011 wird der Kreisel in Betrieb genommen und für den Verkehr freigegeben. Mit der Verkehrsumstellung wird gleichzeitig die Kantonsstrasse Willisau–Gettnau (K11) vom 10. Oktober bis

4. November 2011 gesperrt, um die Anpassungsarbeiten zum Kreisel vorzunehmen.

Während dieser Zeit wird eine grossräumige Umleitung über den Kreisel Alberswil eingerichtet.



Impression vom aktuellen Kreiselsbau.

► Sportzentrum Willisau



► Freibad-Saison zu Ende – Hallenbad-Saison ist lanciert

b.j. Nach dem rekordfrühen Start in die Freibad-Saison am 21. April ist die Badi am 16. September nach 67 Badi-tagen für dieses Jahr endgültig geschlossen worden. Während im Freibad nun das Wasser abgelassen und die ganze Anlage auf den Winter vorbereitet wird, ist die Saison im Hallenbad mit den beginnenden Schwimmkursen so richtig lanciert worden.

Kennen Sie die Hallenbad-Hits? Haben Sie gewusst, dass . . .

- es ein Frühschwimmen gibt (Mo, Di, Do, Fr, 06.15 bis 08.00 Uhr)
- es auch ein Mittagsschwimmen gibt (täglich 11.30 bis 13.10 Uhr)
- am Mittwoch und Donnerstag die Wassertemperatur erhöht ist (Warm-Wasser-Tage mit 30 bis 30.5°C)
- wir an den schulfreien Tagen immer viele Spielgeräte im Wasser haben
- wir viele Schwimm- und Aquafit-Kurse anbieten
- unser Hallenbad auch für Privat-Anlässe gemietet werden kann



Im Hallenbad kann nicht «nur» geschwommen und Aquafit gemacht werden, sondern auch kämpfen, balancieren und spielen ist Trumpf.

- sämtliche Sportanlagen, inkl. Hallenbad und Schule seit 1998 ökologisch mit einheimischen Holzschnitzeln beheizt werden
- das Hallenbad am 15. Dezember 2011 den 40. Geburtstag feiert: diesen Termin dürfen Sie nicht verpassen, es wird an diesem Jubiläumstag einiges geboten

Kennen Sie unsere Homepage www.sportwillisau.ch? Hier oder unter Telefon 041 972 60 10 sowie sport@willisau.ch erhalten Sie viele Informationen zu «Sport und Freizeit in Willisau».

► Schul- und Sportanlagen Schlossfeld Willisau – Rauchfrei in die Zukunft

Sport und Rauchen vertragen sich schlecht! Deshalb kommt das ganze Areal der Schul- und Sportanlagen Schlossfeld künftig rauchfrei daher. Ende September sind die entsprechenden Infotafeln aufgestellt worden. Es ist dies die gleiche Regelung, wie sie auch in den grossen Sportzentren von Magglingen und Tenero besteht.

Rauchen ist den über 16-Jährigen auf dem Schlossfeld künftig nur noch in den offiziell gekennzeichneten Raucherzonen erlaubt.

Die Schul- und Sportanlagen Schlossfeld als Ort für Bildung und Sport wollen mit diesem Projekt ein deutliches Zeichen gegen das Rauchen setzen und diesem Suchtmittel die Legitimität nehmen.

Das Projekt wird unterstützt und getragen vom Sportzentrum Willisau, der Kantonsschule Willisau, dem Berufsbildungszentrum Willisau, den Schulen Willisau, der Stadt Willisau, Swiss Olympic und cool & clean.

Die aufgestellten Info-Tafeln wollen neben dem Rauchverbot noch etwas anderes vermitteln: Nämlich, dass «nur CLEAN echt COOL ist»!

Schul- und Sportanlagen Schlossfeld



RAUCHFREI

Das ganze Areal der Schul- und Sportanlagen Schlossfeld ist rauchfrei.
Rauchen ist über 16-Jährigen nur in den offiziell gekennzeichneten Raucherzonen erlaubt.



SPORTZENTRUM  WILLISAU

ks^w)

 Berufsbildungszentrum
Wirtschaft, Informatik und Technik


Willisau

 swiss olympic

COOL & CLEAN

... for the SPIRIT of SPORT



Dieses Plakat macht auf die Kampagne aufmerksam.



Auch sie unterstützen die rauchfreien Schul- und Sportanlagen Schlossfeld: v. l. Köbi Birrer, Hauswart Schulanlage Schlossfeld; Stefan Bussmann, Hauswart Schulanlage Schloss; Pirmin Bühler, Hauswart Kantonsschule Willisau und Joe Bossert, Betriebsleiter Sportzentrum Willisau.



Schul- und Sportanlagen Schlossfeld Willisau – ein dynamisch gewachsener Ort für Bildung und Sport.

► Finanzen

► Verabschiedung Verwaltungsrat Festhallen AG

k.m. Ende Juni wurde die Festhallen AG inaktiv gesetzt. Verwaltungsratspräsident Alois Illi sowie die Verwaltungsräte Werner Aregger und Hugo Tschopp sind auf diesen Zeitpunkt zurückgetreten. Einziger Verwaltungsrat bleibt Stadtmann Wendelin Hodel. Die Betriebsrechnung geht in das Finanzvermögen der Stadt über und die Rechnungsführung übernimmt künftig

das Finanzamt. Die Vermietung der Festhalle läuft wie bis anhin über die Raumverwaltung www.event.willisau.ch.

Der Stadtrat dankt den zurückgetretenen Mitgliedern des Verwaltungsrates Alois Illi, Werner Aregger und Hugo Tschopp für ihr langjähriges grosses Engagement für die Festhalle.



V. l. n. r.
Alois Illi
Werner Aregger
Hugo Tschopp

► AHV-Zweigstelle Willisau

► Prämienverbilligungen und Ergänzungsleistungen

Laut Geschäftsbericht der Ausgleichskasse Luzern flossen im Jahr 2010 folgende Zahlungen an Einwohner und Einwohnerinnen unserer Gemeinde: Prämienverbilligungen 2010 (1'440 Gesuche): Fr. 2'954'530.-; Ergänzungsleistungen zu AHV- oder IV-Renten: Fr. 5'136'620.-

In diesem Jahr wurden bereits 1'383 Prämienverbilligungs-Gesuche eingereicht und verarbeitet. Weitere Kennzahlen des Jahres 2010 der Ausgleichskasse Luzern sind unter www.ahvluzern.ch im Jahresbericht ersichtlich.

► Soziales

► Das Sozial-Beratungszentrum (SoBZ) Region Willisau-Wiggertal stellt sich vor

h.u. Wir sind ein Zentrum für Sozialberatung, welches für alle Einwohner und Einwohnerinnen der Stadt Willisau gratis zur Verfügung steht.

Wir sind an die Schweigepflicht gebunden und achten das Selbstbestimmungsrecht des Menschen. Es sind in den einzelnen Fachbereichen ausschliesslich Fachperso-

nen angestellt, damit Sie kompetente Beratung und effiziente Hilfe erhalten.

Wir bieten die folgenden Dienstleistungen an:

Mütter- und Väterberatung

Mutter sein... Vater sein... Familie sein... Ein neues oder bereits vertrautes Gefühl für Sie?



Bei der Geburt Ihres Kindes erhalten Sie Beratung zu allen Fragen rund um die Erziehung, Ernährung und Pflege Ihres Kindes.

Jugendberatung

Jugend, dynamisch und lebensfroh... eine Herausforderung:

Manchmal gibt es schwierige Situationen mit den Kollegen, Eltern, Lehrpersonen. Du kannst dich mit allen Fragen an uns wenden.

Einzel-, Paar- und Familienberatung

Allein oder mit anderen zusammenleben... beides hat gute Seiten... beides kann schwierig sein:

Wenn es in der Partnerschaft kriselt, wenn es Probleme gibt mit den Kindern, wenn irgendwo der Schuh drückt, melden Sie sich bei uns zur Beratung.

Budget- und Schuldenberatung

Die Finanzen reichen nicht und die Schuldenlast drückt? Wir suchen gemeinsam mit Ihnen nach Lösungen aus der Finanzkrise.

Suchtberatung

Wenn Sie oder ein/e Angehörige/r Konsument/in von Alkohol, Medikamenten, Essen, Spielen, Gamen, Online-sein, Kaufen, Tabak sind und dieses Konsumverhalten negative Auswirkungen zeigt, informieren, beraten und begleiten wir Sie und suchen mit Ihnen nach geeigneten, individuellen Lösungen.

Mandatsführung im Kindes- und Erwachsenenschutz

Das Leben stellt hohe Anforderungen... manchmal braucht es jemanden, der Verantwortung mitträgt oder übernimmt:

Wenn die Behörde von Willisau eine gesetzliche Massnahme errichtet hat, dann sind wir die ausführende Stelle in Willisau.

Das Sozial-Beratungszentrum SoBZ ist ein Gemeindeverband, in dem alle Gemeinden des Amtes Willisau angeschlossen sind. Zusätzlich zu den oben beschriebenen Dienstleistungen bieten wir im Rahmen eines Pilotprojektes Schulsozialarbeit an (Willisau ist daran nicht beteiligt). Jede Gemeinde kann entscheiden, welche Angebote sie vom SoBZ beziehen will.

Es gibt im Kanton Luzern vier Sozial-Beratungszentren, welche eng zusammenarbeiten. Uns ist auch die Vernetzung mit andern Fachstellen wichtig, immer unter Berücksichtigung der Schweigepflicht. Seit 3. November 2008 ist unsere Geschäftsstelle QuaTheDA zertifiziert, bezüglich Geschäftsführung, Administration und Suchtberatung.

Sie erreichen uns wie folgt:

SoBZ Region Willisau-Wiggertal, Kreuzstrasse 3B
Postfach, 6130 Willisau
Tel. 041 972 56 20, Fax 041 972 56 21, willisau@sobz.ch

Unsere Öffnungszeiten in Willisau:

Sekretariat Empfang:
Montag bis Freitag, 08.00 bis 12.00 Uhr
13.30 bis 17.00 Uhr, Termin nach Vereinbarung

Bereich Mütter- und Väterberatung:

Telefonische Beratung
Montag bis Freitag, 08.00 bis 09.30 Uhr

Urs Hofstetter, Leiter SoBZ Region Willisau-Wiggertal



Die Büroräumlichkeiten des SoBZ an der Kreuzstrasse 3B in Willisau.

► Kultur

► **KuKo – Kulturkommission Willisau**

w.j. Die seit Januar 2011 neu zusammengesetzte Kulturkommission, kurz KuKo genannt, nimmt in unserer Region und natürlich speziell in Willisau einen besonderen Platz ein. Sie vertritt weder Hochleistungssport noch Hochleistungsunterhaltung, sondern vor allem Kulturschaffende, die in der Region tätig sind oder aus dieser stammen, und speziell Willisauerinnen und Willisauer.

Gerade in der heutigen Zeit mit Stress, Hektik, keine Zeit haben und Einzelkämpfertum ist es wichtig, sich auf die Grundwerte unserer Gesellschaft zurück zu besinnen und bei einem Konzert oder Museumsbesuch Entspannung, Erholung, Weiterbildung und natürlich auch Unterhaltung zu suchen und zu finden. Deshalb ist es wichtig, dass die Kuko für alle Kulturschaffenden Ansprechpartner ist und dafür sorgt, dass ein sehr breites Spektrum an Kultur in unserer nächsten Umgebung angeboten und damit gelebt wird.

Nebst Behandlung von Unterstützungsanfragen für Kulturarbeiten und Veranstaltungen, will sich die KuKo auch vermehrt für die Einbindung aller Gemeinden der Region Willisau im Bereich Kultur einsetzen und Willisau

als regionales Zentrum und Leader profilieren. Wie in vielen anderen Bereichen ist es auch im Kulturschaffen wichtig, regionale Synergien zu nutzen und zu verknüpfen und wenn möglich als starke Einheit aufzutreten. Wir «Hinterländer» müssen gerade auch im Bereich Kultur nicht gegen Luzern, sondern für Willisau auftreten und kämpfen. Das fängt bei jedem selber an, Kultur ist nicht eine Ware, sondern ein sehr vielseitiges und breit gefächertes Gedankengut, das jede Einzelne und jeder Einzelne erfahren und vor allem leben muss.

Spezielle Aufgaben der KuKo sind auch die Eruierung von Preisträgern im Bereich Kultur und Unterhaltung, Vermittlerin von Materialien und Förderung von Kultur in der gesamten Region. Anregungen aller Art nehmen die Mitglieder der KuKo sehr gerne entgegen und wünschen allen Kultur Pur!

Die Kulturkommission Willisau besteht aus folgenden Mitgliedern: Brigitte Troxler (Vertretung Stadtrat), Stefan Zollinger (Präsident), Martin Geiger, Romy Lipp, Alexandra Schwegler, Jörg Wisler, Nicole Wüest-Chappuis.

Jörg Wisler, Mitglied Kulturkommission Willisau

► **Einladung zum 3. Willisauer Vereinsfest**



Theatergesellschaft Willisau «August August August».

k.m. Die ganze Bevölkerung und alle Vereine sind herzlich eingeladen, am Vereinsfest vom Montag, 31. Oktober 2011 teilzunehmen! Der Abend beginnt mit einem Apéro ab 19.15 Uhr in der Festhalle.

Ab 20.00 Uhr werden – verpackt in ein buntes Programm – wiederum erfolgreiche Willisauer Vereine und Einzelpersonen gewürdigt. Ebenfalls am Vereinsfest verliehen wird der diesjährige Anerkennungspreis an die Preisträger Josef Vogel sowie Urs und Monika Feierabend.

Durch den Abend führt die Theatergesellschaft in Zusammenarbeit mit dem Jugendtheater Willisau mit hu-

morvollen Einlagen und für das leibliche Wohl sorgt der STV Willisau. Folgende Mitwirkende präsentieren ihre stimmungsvollen Beiträge auf der Bühne:

- Stadtmusik Willisau
- Kletterer Julia und Flavio Kreiliger (SAC, Ortsgruppe Napf)
- Jodlerklub Heimelig
- Napf Schnupf Club
- Guggenmusik Napfruuger

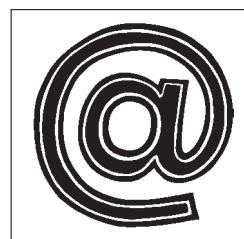
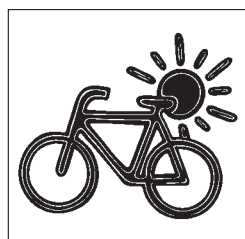
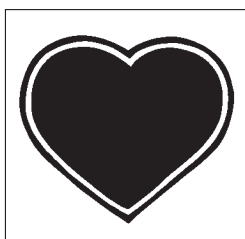
Kommen Sie am 31. Oktober 2011 in die Festhalle und verbringen Sie einen gemütlichen Abend mit den Willisauer Vereinen.

▶ **Alter und Jugend**

▶ **Jugendbüro baut die Infostelle aus**

m.ch. Ab sofort ist die erweiterte Infostelle im Jugendbüro am Mohrenplatz 3 offen. Das bestehende Informationsmaterial wurde systematisiert, ergänzt und in fünf Themenbereiche zusammengefasst. Unter den Oberbegriffen «Liebe & Sexualität», «Sucht», «Freizeit», «Multimedia» und «Ausbildung & Arbeit» stehen umfangreiche Materialien zur Verfügung. Das Angebot richtet sich

an Jugendliche und Erwachsene, welche sich zum einen oder anderen Thema informieren möchten. Alle Interessierten haben die Möglichkeit vor Ort in den Themenbereichen zu stöbern, sich im Gespräch mit den Jugendarbeitenden zu informieren und diverse Flyer und Prospekte mitzunehmen. Öffnungszeiten Jugendbüro: Dienstag und Mittwoch zwischen 16.00 und 18.00 Uhr.



Zu diesen fünf Themenbereichen «Liebe & Sexualität», «Sucht», «Freizeit», «Multimedia» und «Ausbildung & Arbeit» stehen im Jugendbüro umfangreiche Materialien zur Verfügung.

▶ **Tagesplatzvermittlungsstelle**



Verein Kinderbetreuung
Willisau und Umgebung

Tagesfamilien gesucht

k.m. Möchten Sie Kinder anderer Familien bei sich zu Hause betreuen? Haben Sie Freude an Kindern sowie an der Erziehungsarbeit, Zeit und Platz sowie Toleranz und Gesprächsbereitschaft?

Wir erwarten

- Zuverlässigkeit und Verantwortungsbewusstsein
- Bereitschaft zur Tageselternausbildung
- Interesse an einem langfristigen Betreuungsverhältnis

Nähere Auskunft erhalten Sie unverbindlich bei:
Marianne Kathol, Vermittlerin, Telefon 041 970 22 60,
tpv@kinderbetreuung-willisau.ch

► **Willisau startet blitzblank ins neue Wochenende**

h.d. In der Woche vom 12. bis 16. September waren die Fünft- und Sechstklässler von Willisau ein wichtiger Teil des vom Ökomobil angebotenen Littering-Projektes. Innerhalb einer Woche sammelten die Schüler 118,5 kg Abfall. Als Belohnung durften sie am Abschlussmorgen dankende Worte von Gabriela Geiser (Ökomobil), Martin Wermeinger (Bauamt), Roland Albisser (Werkdienst) und dem Hauswart Köbi Birrer entgegennehmen. Zusätzlich sponserte die Gemeinde ein Znüni – ein herzliches Dankeschön an alle Beteiligten.



Littering: Fünft- und Sechstklässler im Einsatz.

► **Pro Senectute – Herbstsammlung 2011**

Lebensfreude ist keine Frage des Alters

k.m. In Würde älter werden: Integriert, selbstbestimmt und aktiv. Das ermöglicht Pro Senectute Kanton Luzern mit ihren vielfältigen Leistungen, mit Bewegungsangeboten, Kursen, sozialen Kontakten und finanzieller Hilfe. Menschen, die ihr Leben lang gearbeitet haben, sollen ohne existenzielle Sorgen älter werden können, mit Lebensfreude und Perspektiven.

Unsere Sozialarbeitenden beraten ältere Menschen und ihre Angehörigen unentgeltlich und diskret. Wir unterstützen Menschen, die mit dem ihnen zur Verfügung stehenden Geld nicht über die Runden kommen. Weiter klären wir rechtliche Ansprüche ab und beraten bei Fragen zu Gesundheit, Wohnen und Lebensgestaltung.

Um diese Dienstleistung weiterhin im ganzen Kanton Luzern anbieten zu können ist Pro Senectute auf private Unterstützung angewiesen. In Willisau findet deshalb vom 26. September bis 22. Oktober die traditionelle Haussammlung durch freiwillige Helferinnen und Helfer statt. Ein Teil des gesammelten Geldes kommt der Altersarbeit in der eigenen Gemeinde zugute.

Ihre Spende für die Herbstsammlung hilft mit, die materielle Existenz von vielen älteren Menschen zu sichern, Perspektiven zu vermitteln und ihre Lebensfreude zu verbessern. Dafür danken wir Ihnen von Herzen!

PRO SENECTUTE KANTON LUZERN
Ortsvertreterinnen Willisau
Irene Hurschler und Monika Kurmann

► **Bildung**

red. Im Bereich Bildung gibt die Schule Willisau eine eigene Informationsbroschüre «Schuel isch es» heraus. Das Informationsblatt wird in alle Haushaltungen ver-

schickt. Weitere Exemplare können unter www.schule-willisau.ch oder unter www.willisau.ch/Informationen der Schule heruntergeladen werden.

► Termine

Herbstferien

Samstag, 1. Oktober bis Sonntag, 16. Oktober

Weihnachtsferien

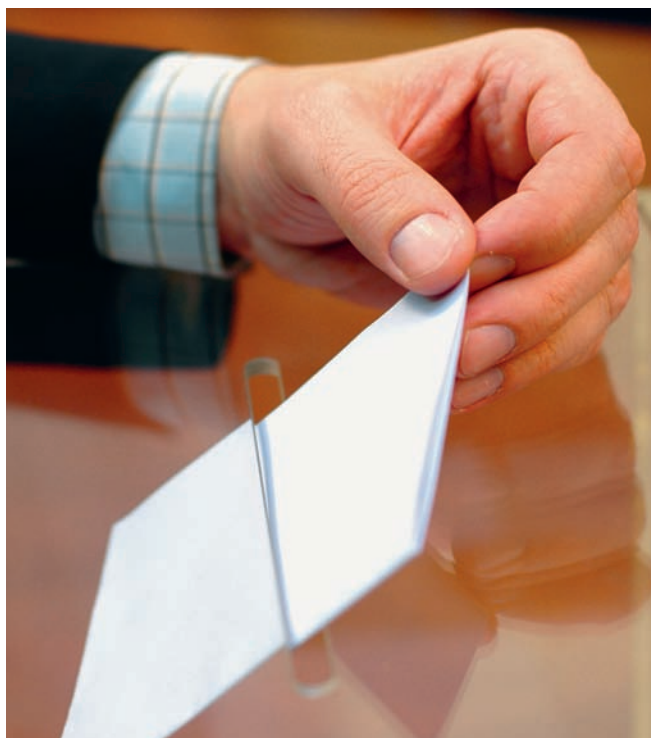
Samstag, 24. Dezember 2011 bis Sonntag, 8. Januar 2012

Kilbi Willisau

Samstag, 15. Oktober bis Montag, 17. Oktober
(Öffnungszeiten DLZ Kilbimontag: bis 16.00 Uhr)
Kilbimarkt: Montag, 17. Oktober

National- und Ständeratswahlen

Sonntag, 23. Oktober, Urnenöffnungszeit: 10.30 Uhr bis 12.00 Uhr



Wahlauf Ruf an die stimmberechtigten Einwohnerinnen und Einwohner der Stadt Willisau: National- und Ständeratswahlen vom 23. Oktober 2011. Nicht vergessen. Jede Stimme zählt!

Häckseldienst

Mittwoch, 26. Oktober und Mittwoch, 9. November
Anmeldung über die Abteilung Bauamt
(Telefon 041 972 63 80)

Beginn Winterzeit

Sonntag, 30. Oktober
Umstellung: minus eine Stunde

Vereinsfest Willisau

Montag, 31. Oktober, Festhalle

Laubtour

Montag, 14. November, ohne Grüngut

Jungbürgerfeier Jahrgang 1993

Samstag, 19. November

Abstimmung / Wahl

Sonntag, 27. November, Kant. Volksabstimmung, evtl. 2. Wahlgang Ständeratswahlen

Einwohnergemeindeversammlung (Budget 2012)

Montag, 28. November, 20.00 Uhr, Festhalle

Christkindli Märt Willisau

Freitag, 2. Dezember bis Sonntag, 4. Dezember

Feiertage, Dienstleistungs- und Verwaltungszentrum geschlossen:

Allerheiligen
Dienstag, 1. November
Maria Empfängnis
Donnerstag, 8. Dezember



Impressum

Herausgeberin

Stadtkanzlei Willisau
Zehntenplatz 1, 6130 Willisau
Telefon 041 972 63 63, Fax 041 972 63 64
stadtkanzlei@willisau.ch, www.willisau.ch

Erscheinung

Quartalsweise in alle Haushalte

Layout

Agentur Frontal AG, Bruggmatt 1, 6130 Willisau

Nächste Ausgabe

Januar 2012, Einsendeschluss: 20. Dez. 2011

Sie können jede Ausgabe des WillisauInfos unter www.willisau.ch ausdrucken/ansetzen.

Hinweise

Jahres- und Abfallentsorgungs- kalender 2011

red. Der Willisauer Planer (Jahreskalender 2011) sowie der Interkulturelle Kalender 2011 kann auf der Homepage www.willisau/News/Informationen/Downloads Stadt Willisau heruntergeladen werden. Gleiches gilt für den Abfallentsorgungskalender 2011.

Verkehrshaus der Schweiz in Luzern – Gratis-Eintrittskarten

red. Kostenloser Eintritt ins Verkehrshaus der Schweiz (pro Tag 5 Gratis-Eintrittskarten). Exklusives Angebot für die Einwohnerinnen und Einwohner von Willisau. Die Tickets können direkt am Schalter der Stadtkanzlei, Zehntenplatz 1, bezogen oder auch telefonisch reserviert werden (041 972 63 63). Die Eintrittskarten müssen am Schalter abgeholt werden.

Flexicard (Bahnbillett)

Sie können die Flexicard direkt über die Homepage bestellen: GA-Bestellprogramm auf www.willisau.ch (Onlineschalter). Benützen Sie doch einfach dieses bequeme Angebot von zu Hause aus. Die Billette kosten für Einheimische Fr. 30.– und für Auswärtige Fr. 35.–. Es stehen acht Billette pro Tag zur Verfügung.



Christkindli Märt Willisau

2. bis 4. Dezember 2011

Bestelltalon WillisauInfo

Das WillisauInfo wird in alle Willisauer-Haushalte versandt. Der Anmeldetalon gilt für weitere Interessenkreise.

Name: _____ Vorname: _____

Strasse: _____ PLZ/Ort: _____

Datum: _____



Talon senden an
Stadtkanzlei Willisau
Zehntenplatz 1
6130 Willisau
oder per E-Mail
stadtkanzlei@willisau.ch
Fax 041 972 63 64
Tel. 041 972 63 63